

新春頌

商工にのみや



平成二十五年

第76号

発行者 二宮町商工会
二宮町 二宮 1156-4

TEL (0463) 71 - 1082
FAX (0463) 72 - 2489

<http://www.shokonet.or.jp/ninomiya/>

編集責任者 藤田 力

編集担当者 寺田 隆志



商工会長

田邊 邦良



平成二十五年の新春を迎え、謹んでお喜びを申し上げます。昨年五月の総代会にて商工会長を拝命され、早八ヶ月が過ぎようとしています。厳しい経済環境ではありますが、頼られる商工会めざして取り組んでまいります。

本年は巳年、巳(へび)は蓄財の神様である弁財天様と関係しているそうです。巳年巡回訪問を積極的にを行い、地域事業者の多様な経営ニーズにきめ細かく対応し、経営相談や事業資金の斡旋などを

改めて日本と世界の様々な国の繋がりを認識することができました。しかしながら昨



二宮町町長

坂本 孝也



折り返しを迎えました。昨年、オリンピックが開催され日本をはじめ世界各国の選手達の素晴らしい活躍を見る事が出来ました。また同時に、この平和の祭典を通じ

町政についても、財政面をはじめとして厳しさが増すばかりではあります。平成二十五年四月より「二宮町総合計画」がスタートします。

新しい総合計画では、「人と暮らし、文化を育む自然が豊かな町」を町の将来像とし、「まちづくりの力」「地域の力」「自治体経営力の力」の三つの理念を掲げております。生活の質と環境の質が高い「高質な町」を目指し、二宮ブランドのレベルアップだけではなく、町の風景、文化そのもののブランド化を進め、地域経済の活性化を図って参ります。

本年も皆様の変わらぬお力添えをお願い申し上げます。ごあいさつとさせていただきます。

通じて、経営基盤の強化を支援します。

経営の向上と業績の拡大を目指す事業者に対し、専門家の派遣などにより経営改善や経営革新を支援します。税務、労務等の相談にも対応いたします。会員の皆様には、是非、積極的に商工会を利用していただきます。

今年も地域社会に必要な不可欠な経済団体として、役員一丸となり微力ながら誠心誠意努力してまいります。皆様の益々のご発展を心よりお祈り申し上げます。

にのみや商工まつり結果報告

二宮町商工会では、平成24年11月11日(日)に「二宮町生涯学習センター」ラディアン裏、法務局駐車場にて「にのみや商工まつり」を開催しました。

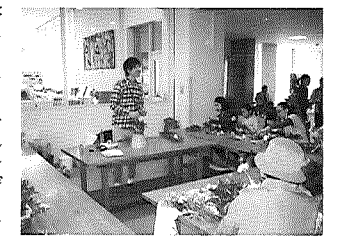
本年度も「にのみや商工まつり」は、二宮町観光協会が主催する「湘南にのみやふるさとまつり」との共催という形にて、多くの事業者や各種団体の方々にご協力をいただいたり開催いたしました。

当日は、午前中は曇り、午後は2時過ぎより雨模様不安定な天候にもかかわらず、



ならず、大勢の方にお越しいただきました。

今回は24の事業者が出店され、模擬店や体験コーナー、パリン配布等に会場を活気にぎわいを創出いたしました。



ラディアン内にてフラワーアレンジメントの体験教室も開催いたしました。事前予約の方式をとり、お子様を中心とした56名の方にフラワーアレンジメントの体験をしていただきました。

また、「にのみや商工まつり」大抽選会」では、初めての企画であったせいもあり、来場者の皆様に混乱をきたしてしまつたことに対し、お詫びを申し上げます。

「にのみや商工まつり」にご協力をいただいた皆様に改めて感謝を申し上げます。今回の反省を踏まえて、今後とも皆様のご意見を聞きながら、より良いイベントとなるように考えてまいりますので、引き続きご支援、ご協力をいただけますようお願いして報告とさせていただきます。

創業塾開催報告

二宮町商工会では、9月15日(土)より全4回にわたり創業塾を開催いたしました。今回は起業の準備をされている方のみならず、創業に関心を持たれている方、単純に勉強をしたい方まで、町内外問わず広く募集をしたいたしましたところ、定員20名のところ22名の申し込みがあり、関心の高さが増えました。

1 絶対に知っておきたい 創業の心得10か条

①目標を持つ ②CANとWANTを使い分ける ③創業のアイデアを持つ ④ビジネスプランを作る ⑤広告・宣伝 ⑥値段の決め方 ⑦営業とは ⑧準備ができていないこと ⑨当たり前のことを当たり前にやる ⑩ネットワークを大事にする

2 120分で作る成功するための ビジネスプラン作成方法

・創業融資は1/3の自己資金が必要
・創業融資は1/3の自己資金が必要
・創業融資は1/3の自己資金が必要

3 創業時に役立つ IT知識とIT活用法

・中小企業診断士・1級販売士大森浩先生
・ランディングページ、PPC広告、CMS、主要SNSの比較、
・ザイアンスの法則(単純接触効果)
・相手の心をグッと引き寄せる

4 プレゼンテーション

・効果的なプレゼンテーション
・良い見た目 ②良い進め方 ③良い資料
・メラビアンの法則、FABE法、PREP法等

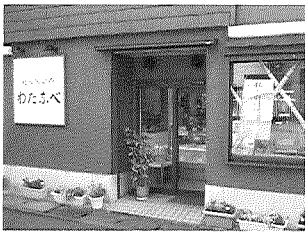
神奈川県優良産業人表彰

去る11月15日(木)、横浜国際ホテルにて平成24年度神奈川県優良産業人表彰式が開催されました。同席上にて二宮より左記の方々が神奈川県知事・県商工会連合会会長より受賞致しました。おめでとうございます。今後の益々の御活躍を祈念申し上げます。(順不同敬称略)



優良小売店舗表彰 湘南地区表彰

去る8月9日(木)、神奈川県優良小売店舗表彰湘南地区推薦会が開催され、地区表彰として左記事業所が受賞されました。おめでとうございます。今後益々のご繁栄を祈念いたします。(敬称略)



・せんべいの わたなべ
代表 渡邊茂
業種 菓子製造
販売

全国商工会連合会主催 珠算検定結果

合格者数は次の通りです。(敬称略)

▶一六四回珠算検定結果
(平成二十四年二月十九日実施)
●2級合格者 1名 ●3級合格者 4名
●4級合格者 2名 ●5級合格者 2名
●6級合格者 1名 ●7級合格者 6名

▶第一五回珠算検定結果
(平成二十四年六月十七日実施)
●2級合格者 1名 ●3級合格者 5名
●4級合格者 3名 ●5級合格者 4名
●6級合格者 4名 ●7級合格者 3名
●8級合格者 2名 ●満点合格2名

▶第一六七回珠算検定結果
(平成二十四年十一月十八日実施)
●2級合格者 6名 ●3級合格者 6名
●4級合格者 5名 ●5級合格者 4名
●6級合格者 2名 ●7級合格者 3名
●8級合格者 6名 ●満点合格2名
●9級合格者 5名 ●満点合格1名

商工会記帳代行 (記帳機械化システム)のご案内

二宮町商工会では、コンピュータによる記帳代行により、元帳作成などの面倒な記帳業務をみなさまに代わってスピーディーに処理します。

現金出納帳や通帳等を月1回商工会へ持参するだけで、元帳から試算表、決算・申告まで、面倒な記帳業務を代わって商工会が代行処理いたします。

・月次処理料: 四,〇〇〇円/月
・決算処理料: 四,〇〇〇円
※年間五、〇〇〇円で決算申告まですべてサポートいたします。

※処理費は全額経費として計上できます。※原則として個人事業主(青色申告者)を対象といたします。

※受託枠に限りがありますので、お申し込みの際は商工会までご連絡ください。

商工会入会員ご紹介

(敬称略) 平成24年12月現在

法人名 又は 屋号	代表者名	住所	業種
アイデアソリューションズ(株) スクールIE 二宮校	森 真澄	二宮町二宮	学習塾
(有)シオミ興産	原 壺夫	二宮町二宮	不動産
ダイハツピット 二宮	黒柳寿郎	二宮町二宮	自動車販売
セブンイレブン 二宮中央店	廣瀬敬治	二宮町二宮	コンビニエンスストア
ジェイモード	石井潤一	二宮町二宮	美容業

◎商工会では会員を募集しています。ご商売でお悩みのことなどお気軽にご相談ください(相談無料)。青年部、女性部員も随時募集中です。

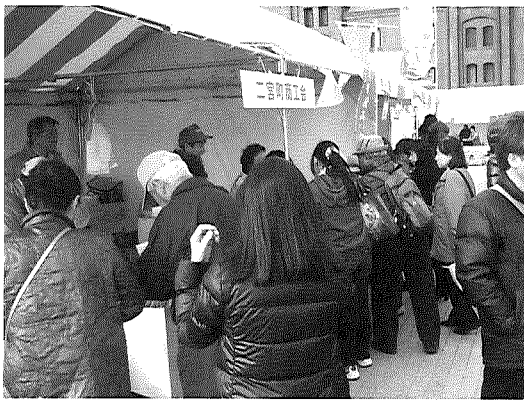
かながわ商工会まつり

平成24年11月24日(土)に横浜赤レンガ倉庫イベント広場にて、「かながわ商工会まつり2012」が開催されました。

開催当日は、朝方雨に降られましたが、イベントが始まる頃には雨も上がり、大勢の方にご来場いただくことが出来ました。

このイベントは、神奈川県商工会連合会が主催し、県下19商工会が自慢の特産品・名産品・地酒・ワインなどを販売し、地元PRを行います。

二宮町商工会では、商工会女性部の皆様のご協力をいただき、「二宮プラン



ド」商品の試食会と販売会を、また、事業者様による「地場産品」の販売、そして、「二宮町のPRを行いました。

また、特設ステージでは「よさこい」をはじめとした様々なパフォーマンスが繰り広げられましたが、二宮町からは小学生と中学生のフラダンスチーム「チーマカマカオフラ」の皆様に出演していただきました。その素敵な踊りには、観客の方々より大きな拍手と声援をいただきました。

ご来場いただいた方に、二宮町をPRすることが出来ました。



神奈川県で働くすべての方へ。

意識したことありますか?

最低賃金

神奈川県のこれまでの最低賃金 836円

849円

[発効日]平成24年10月1日

※特定の産業には特定(産業別)最低賃金が定められています。



必ずチェック最低賃金! 使用者も、労働者も。

ウェブで最低賃金がチェックできます。

最低賃金に関するお問い合わせは 神奈川労働局または 最寄りの労働基準監督局へ。

最低賃金制度

検索



にのみや ブランド 事業報告

健康長寿の里 二宮

愛Loveにのみや

二宮ブランド推進協議会では、本年度も昨年度に引き続き、二宮町商工会が二宮町より事業委託という形で受託し、本事業の事業推進をいたしました。

二宮ブランド 第4期認定商品の紹介

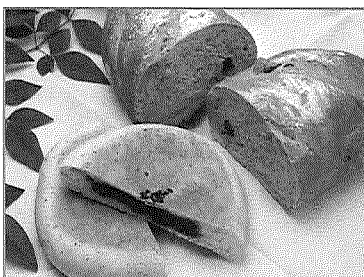
二宮ブランド推進協議会では、平成24年11月、二宮ブランド認定審査会を実施し二宮ブランド第4期認定商品として、新たに11品認定されました。ご紹介いたします。昨年度のメニュー開発にて開発していただいた菜の花メニューも3品認定商品として追加されました。平成22年度より認定された二宮ブランド認定商品は全部で36品目となりました。

SHIIFT(簡易ホーミングツール)による認定商品の情報発信

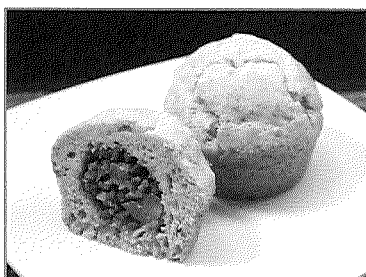
本年度は、インターネット販売へ向けての基礎部分を固めるため、SHIIFT(シフト)という簡易ホーミング作成ツール(※商工会員であれば、無料で利用できるシステム)で二宮ブランドページを作成し、ブランド事業所の情報や、認定商品の情報を随時発信し、PRに努めています。

認定商品の ブラッシュアップ指導の実施

認定商品のブラッシュアップ専門指導を鋭意実施しております。商品の賞味期限に関する件、包装紙のリニューアル、パッケージのリニューアル、インターネットを使った販路拡大策、支援ツールの利用方法などの専門指導を実施しております。



菜の花あんぱん / メランジェ
むーにゃん



菜の花カレーマフィン
Muffin Muffin



花ふぶき / ふんわり真いわし削り
栲田邊

近隣地域でのイベント出店

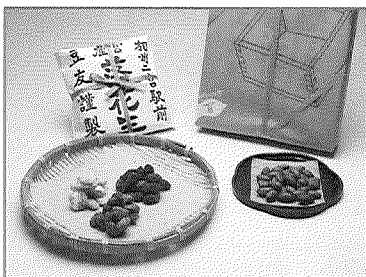
近隣市町村との広域な連携の中で、「二宮ブランド商品」も広くPR、販売をしています。中井町のなかい美緑フェスティバル(10/21)、湘南国際マラソン(11/3)、※平成23年度は秦野市民の日に出席、かながわ商工会まつり(11/24)等に出席し二宮ブランドを広くPR、販売をいたしました。

二宮ブランド試食会の実施

二宮ブランド認定商品を、少しでも多くの町民の皆様に味わっていただくため、11月11日(日)にのみや商工まつりにて、二宮ブランドの試食会を実施いたしました。試食は200食用意でしたが、お昼ごろにすべて完食いたしました。



味付け(手むき) / さや付
栲田中屋



塩味付 / 落花生(白・黒) / 落花生の甘納豆
有豆友



小さな幸せ
芦の屋

しました。回収したアンケートには、美味しかった、こんなに種類があるとは思わなかった、などの意見がありました。

菜の花とシラスの町二宮 二宮グルメマップ改訂版の作成

昨年好評でした「にのみやグルメマップ」の改訂版を本年度も作成しました。改訂版には、第4期の認定商品の追加、菜の花とシラスを使った新メニューも盛り込まれ、よりパワーアップした内容になっておりますので、ぜひご覧くださいますようお願いいたします。



青年部事業報告

「部員研修会」

平成24年10月30日(火)に、部員研修会として「男の料理教室」を開催し、部員11名が参加しました。スパゲティやサラダなど、数種類を調理しました。慣れない手つきでの調理でしたが、自分で作った料理の味は格別でした。

当日は、普段の感謝の意も含め、奥様やお子様も料理教室にお誘いし、皆で和気藹々の試食会になりました。部員からも好評で、他の料理も作ってみたいという意見も出たほどです。

今回の部員研修会は料理教室でしたが、今後も様々な研修を行い事業に活かして行きたいと思っております。

「にのみや商工まつり」

平成24年11月11日(日)に、「にのみや商工まつり」に焼きそばとドリンクの模擬店を出店しました。

大抽選会のお陰もあり、青年部ブースは大盛況で用意していた食数を早々と完売することができました。

ご来場いただいた方のためには、もう少し多めに用意できればよかったのですが、近年の部員減少の影響で厳しいのが現状です。こうした模擬店の出店も、青年部活動のなかで新しい経験ができた、部員の普段では見られない一面をうかがえる機会です。

女性部移動研修



平成24年10月9日に参加者23名で政治の中心である国会議事堂の見学に行きました。国会議事堂を外から見る機会が多いのですが、中の様子はまた圧巻！70年余りの歴史のある建造物を見る価値がありました。午後は羽田空港国際線を見学し、夕食は日本情緒あふれる屋形船で異業種の方々より一層の親睦を深めながら有意義な一日を過ごしました。

商工会女性部はその他、童謡・フラワーアレンジメントの講習会を行っています。女性部の部員も随時募集しておりますので、ご参加お待ちしております。



二宮町商工会も「経営サポート」で創業を応援します 神奈川県中小企業制度融資「創業支援融資」

神奈川県中小企業制度融資では、県内での創業を支援するため、「創業支援融資」を実施しています。この融資では、融資申込み前と融資実行後に商工会の経営指導員による経営サポートを受ける場合、金利が優遇されます。

- ＜融資対象＞
- (1) 現在、事業を行っていない創業前の個人で、1箇月以内に個人事業又は2箇月以内に法人事業を新たに開業予定の方
 - (2) 創業してから1年未満の中小企業者
 - (3) 上記(2)のうち、法律に基づく資格、同一業種の勤務経験、専門教育機関において習得した技術など一定の要件を満たす方

- ＜融資条件＞
- ◇ 融資限度：1,500万円(上記(3)に該当する場合、最大3,500万円)
 - ※上記(1)は原則として自己資金と同額が限度となります。
 - ◇ 資金使途：事業に必要な運転資金・設備資金
 - ◇ 融資利率：年2.1%以内

- (商工会の経営サポートを受けた場合、年1.9%以内)
- ※神奈川県信用保証協会の信用保証料が別途必要となります。
 - ◇ 融資期間：設備資金 1年超10年以内、運転資金 1年超7年以内
 - ◇ 経営サポート 経営サポートを希望する場合 二宮町商工会 電話：0463-71-1082

- ＜融資の申込み＞ 神奈川県中小企業制度融資の取扱金融機関
 ＜問い合わせ先＞ 神奈川県金融課融資グループ 電話：045-210-5677(直通)

～夢と未来に向けて～ かながわの中小企業を応援します!

信用保証協会は、事業資金を借入するときの「公的な保証人」となり中小企業をサポートします。

信用保証協会ご利用のメリット

- ① 事業資金の調達がスムーズになります
- ② 原則として第三者保証人が不要です
- ③ セーフティネット保証等の別枠保証もごさいます

保証商品の詳しい内容などお気軽にお問い合わせください。

神奈川県信用保証協会

藤沢支所 TEL: 0466(23)0792 http://www.cgc-kanagawa.or.jp

● お子さまの教育資金を「国の教育ローン」がサポート!

- 【融資額】 お子さま1人あたり300万円以内
- 【利率】 年2.45% (母子家庭は年2.05%、平成24年11月12日現在)
- 【ご返済期間】 15年以内 (交通通院家庭または母子家庭は18年以内)
- 【元金据置期間】 在学期間内 (在学期間内は利息のみのご返済とすることができ、元金据置期間はご返済期間に含まれます。)
- ※東日本大震災により被害を受けた皆さまに「災害特別措置」を実施しています。

「国の教育ローン」はホームページからもお申込みいただけます。

続きはWebで! 国の教育ローン 検索

ご相談・お問い合わせは教育ローンコールセンターまたは最寄りの支店(国民生活事業)まで

0570-008656

受付時間
月～金：9～21時
土曜日：9～17時
※日曜日、祝日、年末年始はご利用いただけません。

JFC 日本政策金融公庫
小田原支店 国民生活事業 TEL (0465) 23-3175

2月1日(水)より決算・確定個別指導等開始!

(印は税理士による指導日)

Table with columns for date, accounting/confirmation guidance, tax return guidance, and implementation time. It lists dates from 2/1 to 2/22 with corresponding guidance status and times.

会場：二宮町商工会館3階 (表の指定日にご来場下さい)

新春時局講演会・賀詞交歓会のご案内

改正消費税対応と
どうなる?日本経済・中小企業経営!?

講師... 金融ジャーナリスト 森岡英樹先生

日時... 平成25年1月29日(火)
受付:午後2時 開演:午後2時30分~4時

会場... 二宮町商工会 (3F)



入場無料
一般の方歓迎
上記の日程にて
新春時局講演会
を行いますので、
奮ってご参加下
さいますようお
願い致します。
また講演会終
了後、同会場に
おいて新春賀詞
交歓会を左記の
とおりに開催致
します。参加ご
希望の方は、会
費を添えて事務
局までお申し込
み下さい。

二宮町の皆さまへ

家族の絆で神奈川を元気に

県民共済 湘南プラザ

神奈川県民共済生活協同組合 湘南プラザ 〒254-0043 平塚市紅谷町3-10 セレストタワー湘南平塚1F



入院1日目から、日帰り手術などを保障



Table for '県民共済生き生き3000' showing insurance details like monthly premium (3,000 yen), age range (18-75), and various benefits such as hospitalization (7,000 yen/day), surgery (20-10-5 million yen), and advanced medical care (500 million yen limit).

●上表の手術給付金、障害給付金、先進医療給付金は本組合の支払要件に該当した場合にお支払いします。
●上表は第1・第2保障年齢層の保障内容を抜粋しています。詳しくは資料をご請求ください。

月額共済掛金が半額(1,500円)の「県民共済生き生き1500」もございます。詳しくは資料をご請求ください。

Table for '新こども' (New Children) insurance showing details like monthly premium (1,000 yen), age range (0-17), and benefits such as hospitalization (6,000 yen/day), surgery (30-15-8-5 million yen), and advanced medical care (300 million yen limit).

●上表の手術給付金、先進医療給付金、賠償事故給付金は本組合の支払要件に該当した場合にお支払いします。●上表は保障内容の一部を抜粋しています。詳しくは資料をご請求ください。

【新しく組合員になられる方へ(出資金について)】本組合は、消費生活協同組合法に基づき共済事業等を営む「生活協同組合」です。出資金200円(1口100円を2口)の払込みによって、組合員として共済制度およびその他事業が利用できます。

【資料のご請求に際して】この紙面に掲載の保障内容は概要を説明しています。資料をお取り寄せの上、重要な事項を説明していますパンフレット・契約概要・注意喚起情報をご確認ください。なお、お申込みの際には共済契約申込書の「被共済者の告知事項」欄で告知が必要となります。健康状態等によっては共済契約をお引受することができない場合がありますのでご注意ください。

【個人情報のお取り扱い】お知らせいただきましたお客様の個人情報は、本組合のホームページに掲載の「個人情報の取扱い方法」に基づき、適切に取扱います。

神奈川県民共済生活協同組合 横浜市中区桜木町1-1-8-2
県民共済プラザビル[みなとみらい29街区]

平成24年11月作成

資料請求は右のハガキで

ご希望される方には推進員がご説明に伺います
直接説明が聞け、質問できるのでわかりやすく安心です
右のハガキにご記入ください

お問い合わせ 湘南プラザ ☎0463-23-3030

POST CARD 254-8790

平塚市紅谷町3-10
セレストタワー
湘南平塚1F

県民共済
二宮町係行

料金受取人私郵便
平塚支店 承認 1760
差出有効期間
平成25年12月
31日まで
【切手を貼らずに】
お出しください

きりとせん

【資料請求ハガキ】

ご希望の制度に☑と、ご検討の人数をご記入ください

Form with checkboxes for insurance types (生き生き3000, 生き生き1500, 新こども) and a field for the number of people being checked.

主制度の二重契約はできませんのでご注意ください。

ご住所 〒

お名前(フリガナ)

男・女

電話番号

生年月日 昭・平
年月日

訪問説明をご希望の方は☑ください

ご訪問日時を電話にて
ご相談させていただきます
ご連絡希望時間
平日9:00~17:00 時頃